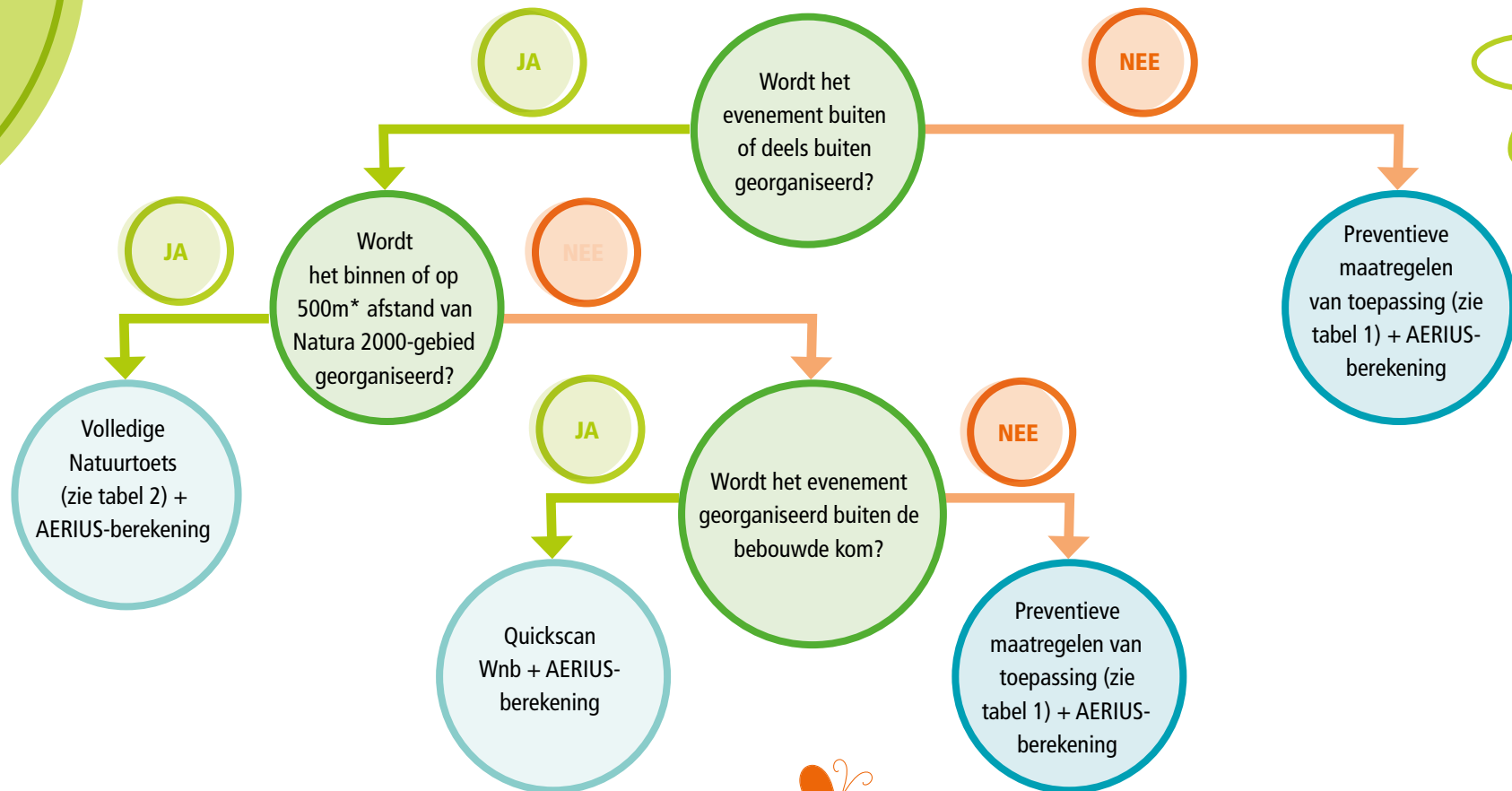
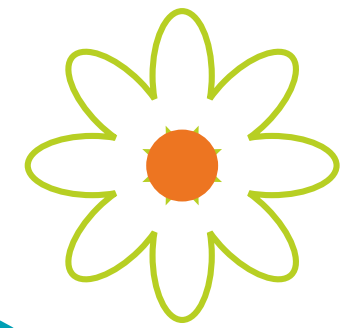


STROOMSCHEMA EVENEMENTEN



TABEL 1

Preventieve maatregelen die verstoring van beschermde soorten kunnen voorkomen waarbij de relevante maatregelen uitwerkt dienen te worden in het draiboek van het evenement

- | | |
|--|---|
| <ul style="list-style-type: none"> 1 Planning evenement buiten broedseizoen: circa 1 maart tot 1 september (let op: broedseizoen start soms vroeger of later i.v.m. klimatologische omstandigheden); 2 Verlichting richten op evenemententerrein (verstrooiing van licht beperken); 3 Podium en geluidsinstallaties van leefgebieden van beschermde soorten africhten; 4 Geen vuurwerk afsteken (anders ecologisch onderzoek); 5 Aantal bezoekers beperken; 6 Afschermen van het terrein van omliggende wateren, oevers, struwelen en bosranden met bijvoorbeeld wegen/paden (bij voorkeur met doek); 7 Gebruik bestaande wegen/paden of verharde terreinen; 8 Afvalplan om vervuiling in natuur te voorkomen; 9 Voer maximaal zeven dagen voorafgaand aan opbouw evenement een | <ul style="list-style-type: none"> broedvogelcheck uit. Zijn er broedvogels aanwezig op het evenemententerrein? Dan moet u de locatie aanpassen; 10 Maximaal geluidsniveau aanpassen/geluidsfrequentie boven 18 kHz wegfilteren; 11 Effecten van tijdelijke aard door een maximaal aantal evenementen per jaar of het evenement met tussenperiodes te laten plaatsvinden; 12 Buiten evenementen lichtsterke van maximaal 1 lux hanteren; 13 De locatie en terreininrichting op afstand houden van kwetsbare leefgebieden (oevers, struweel en bosranden of natuurgebieden); 14 Indien er sprake is van een bron die stikstof uitstoot (denk aan verkeer, aggregaten, vreugdevuur) een AERIUS-berekening uitvoeren. Dit mag niet leiden tot een toename in stikstofdepositie op een stikstofgevoelig Natura 2000-gebied. |
|--|---|

TABEL 2

Een volledige natuurtoets

- 1 Quickscan Wnb is een risicoanalyse van het plangebied op beschermde soorten uitgevoerd door een onafhankelijk ecologisch adviesbureau aangesloten bij Netwerk Groene Bureaus;
- 2 Toetsing op overige effecten (zoals geluids- en trillingshinder) met betrekking tot Natura2000-gebieden uitgevoerd door een onafhankelijk ecologisch adviesbureau;
- 3 AERIUS-berekening ten aanzien van stikstofdepositie op Natura2000-gebieden.

* Deze afstand (500 meter) betreft een vuistregel. Bij evenementen met grote effecten kan de afstand groter zijn.

Aan dit stroomschema kunnen geen rechten worden ontleend.
Raadpleeg de begeleidende tekst inclusief definitielijst.



BEGELEIDENDE TEKST STROOMSCHEMA EVENEMENTEN

Dit stroomschema is bedoeld voor vergunningverleners, beleidsmedewerkers en toezichthouders van gemeenten die zich bezig houden met evenementen. Het schema kan helpen bij de beantwoording van de vraag welke stappen er ondernomen moeten worden bij het organiseren van een evenement als het gaat om de Wet natuurbescherming.

Als evenementen voldoen aan de regels kan het publiek ervan genieten en ontstaan er geen negatieve effecten op de natuur. De gemeente is het eerste aanspreekpunt voor organisatoren van evenementen. De provincie is het bevoegd gezag voor het afgeven van een natuurvergunning of ontheffing op grond van de Wet natuurbescherming. Stikstof en soortenbescherming kunnen een belangrijke rol spelen in zowel de voorbereiding van een evenement als tijdens het evenement. Gelukkig is er in onze provincie ruimte om evenementen te organiseren, maar niet alles kan overal.

Heeft u een aanvraag ontvangen voor het organiseren van een evenement, dan kan het stroomschema helpen te beoordelen welke acties nodig zijn in relatie tot Wet natuurbescherming. Er zijn drie uitkomsten mogelijk:

OPTIE 1 PREVENTIEVE MAATREGELEN

Als het stroomschema gevolgd wordt, kan de uitkomst zijn dat het toepassen en uitvoeren van preventieve maatregelen waarschijnlijk voldoende is. De meest voorkomende maatregelen staan vermeld in deze tabel. De gemeente kan met de initiatiefnemer meedenken welke maatregelen noodzakelijk zijn. Bijvoorbeeld: geen lichtuitstraling richting bomen of op gebouwen i.v.m. het verstoren van beschermde diersoorten zoals vleermuizen en broedende vogels. Het licht dient daarom altijd gericht te zijn op het evenemententerrein. Eventueel kan hiervoor advies worden ingewonnen bij een ecologisch adviesbureau. De voor het evenement relevante preventieve maatregelen kunnen uitgewerkt worden in het draaiboek en aangeleverd worden bij de aanvraag van het evenement bij de desbetreffende gemeente.

OPTIE 2 ALLEEN QUICKSCAN WNB EN AERIUS-BEREKENING

Indien het stroomschema aangeeft dat er geen overige effecten (zoals licht-, geluids- en trillingshinder) te verwachten zijn op Natura 2000-gebieden, dan hoeft geen volledige

natuurtoets uitgevoerd te worden. In deze situatie volstaat alleen een quickscan Wnb op het gebied van soortenbescherming en mogelijk een AERIUS-berekening op het gebied van stikstof. De quickscan dient uitgevoerd te worden door een onafhankelijk ecologisch adviesbureau. Aan de hand van de conclusie van benodigde onderzoeken volgt of, en onder welke voorwaarden, een vergunning of ontheffing op grond van de Wet Natuurbescherming nodig is.

OPTIE 3 VOLLEDIGE NATUURTOETS

Een volledige natuurtoets houdt in dat een ecologisch adviesbureau een quickscan uitvoert en op overige effecten (Natura 2000) toetst. Daarnaast moet een AERIUS-berekening uitgevoerd worden ([AERIUS® Calculator](#)). Aan de hand van de conclusie van dit onderzoek volgt of, en onder welke voorwaarden, een vergunning of ontheffing op grond van de Wet Natuurbescherming nodig is.

Een ecologisch adviesbureau kan gevonden worden via: Leden ([netwerkgroenebureaus.nl](#))

Zowel een natuurtoets als een quickscan heeft een geldigheidsduur van drie jaar. Dit geldt vanaf het moment dat het veldbezoek heeft plaatsgevonden door een onafhankelijk ecologisch deskundige. Wordt het evenement of de route aangepast, dan zal de natuurtoets moeten worden geactualiseerd.

N.B.

Het stroomschema is een handreiking aan gemeenten. Het is slechts indicatief. Het is niet de bedoeling dat dit stroomschema gebruikt wordt door de organisatoren van de evenementen aangezien dit stroomschema geen juridische status heeft en er geen rechten aan kunnen worden ontleend.

VOOR MEER INFORMATIE

[Evenementen - Provincie Drenthe](#)

DEFINITIELIJST

AERIUS-berekening

Het rekenprogramma AERIUS Calculator berekent de stikstofdepositie als gevolg van projecten en plannen op Natura 2000-gebieden. In AERIUS Calculator kunnen alle bronnen die stikstof uitstoten ingevoerd worden. De berekening geeft informatie over de totale depositie, de achtergronddepositie en de depositiebijdrage van de ingevoerde bronnen.

Broedseizoen

De tijd van het jaar voor vogels voor het kiezen van nestplaatsen, het vormen van paren, het bouwen van nesten, het leggen van eieren, het grootbrengen van jongen en het uitvliegen van de jongen zelf. Het broedseizoen loopt vanaf het moment dat de vogel het eerste takje in de snavel heeft tot het moment dat het laatste jong uit het nest zelfstandig is uitgevlogen.

Ecologisch deskundige

Iemand die ecologisch advies geeft of werkzaamheden begeleidt op het gebied van habitats en soorten. Hij of zij heeft schriftelijk aantoonbare ervaring en specifieke ecologische kennis. De ecologische deskundige heeft voldoende kennis en jarenlange ervaring om ecologisch onderzoek te kunnen doen. Ecologisch deskundige ([rvo.nl](#))

Natuurtoets

Indien een ontwikkeling invloed kan hebben op beschermde natuur(waarden), dient hiervoor een uitgebreide effectenbeoordeling te worden uitgevoerd, zowel wat voor effect het heeft op beschermde dier- en plantensoorten, alsmede welke (overige) effecten het veroorzaakt op Natura2000-gebieden en wat de stikstofdepositie is middels AERIUS-berekening.

Overige effecten

Dit gaat om de negatieve effecten die plaats kunnen vinden op een Natura2000-gebied, zoals trillingshinder, geluidshinder en verstorende optische effecten. Een hulpmiddel hiervoor is de Effectenindicator N2000: Beschermde natuur in Nederland ([alterra.nl](#)).

Preventieve maatregelen

Maatregelen die genomen dienen te worden om de zorgplicht (art.1.11) van de Wet natuurbescherming na te leven en die opgenomen dienen te worden in het draaiboek van een evenement. Er kunnen meerdere preventieve maatregelen van toepassing zijn op een evenement. Dit dient per evenement afgewogen te worden.

Quickscan Wnb

Op basis van een literatuurstudie en een veldbezoek wordt bepaald welke beschermde soorten verwacht worden binnen het plangebied en of in de (directe) omgeving. Op basis van terreinkenmerken wordt ingeschat in hoeverre het evenement eventuele negatieve effecten op deze soorten kan veroorzaken. Indien relevant wordt een advies uitgebracht voor het uitvoeren van aanvullend/nader onderzoek (zoals bijvoorbeeld soort specifiek onderzoek).

